



NOVÉ MĚSTO NAD METUJÍ

ALEXANDR SKALICKÝ / AS2000

Dům je možné navrhovat stejným způsobem jako se projektuje město. Ve městě se střídají různé veřejné prostory s rozmanitými průhledy a prostředí dotváří významové a výtvarné akcenty jednotlivých staveb. V menším měřítku je možné obdobně postupovat u jednotlivých objektů. Mám za to, že takto navržené domy, získají určitou pocitovou přirozenost a nejsou intelektuálně agresivní. Stejně jako město má své části a průchozí trasy, tak i stavby jsou složeny z dílčích provozních celků a z komunikací, po kterých se uživatel a návštěvník v domě pohybuje. S pohybem po budově souvisí způsob, jak stavbu uživatel vnímá. Princip prostorové skladby objektu může architekt uplatnit u všech staveb bez rozdílu velikosti. Je pouze otázkou důslednosti, jak s tímto principem pracuje.

Dům 2050 tvoří dva různě velké hranoly. Nižší a menší hranol obsahuje vstupní část a vytváří první plán stavby. Ve druhém a větším hranolu jsou vlastní obytné místnosti. Obě hmoty a jejich posunutí spojuje motiv prodloužené štítové stěny. Přetažená stěna popírá skutečnou velikost domu a celkové měřítko velikosti zkresluje. Velikost domu je relativní. Při bočních pohledech není možné odhadnout přesnou velikost stavby. Obě základní hmoty domu jsou ve vztahu k terénu výškově různě osazeny. Vstupní část tvoří mezipatro domu.

Také proto působí při pohledu z ulice domek jinak než ze zahrady. Z ulice vypadá jako velmi malý, ze zahrady naopak jako mnohem větší. Ve skutečnosti dům má užžitnou plochu 152 m².

I malý dům by však měl obsahovat pocit určité velkorysosti. U domu 2050 vyvolává tento pocit dispoziční a prostorové uspořádání stavby. Způsob, jakým se střídá charakter vnitřních prostor a dimenze místností, je základní myšlenkou návrhu. Za malým vstupním prostorem následuje schodiště. Schodišťová hala má výšku konstrukce celého domu. Obytný prostor s kuchyní, umístěný do spodního podlaží, má maximální možnou velikost, kterou umožňuje šířka domu na pozemku. Osvětlení vnitřních prostor má rozhodující podíl na prostorovém pocitu uvnitř domu. Vedle vstupu do zádveří je úzké svislé okno. Pohodlné schodiště má kromě běžného okenního formátu ještě horní osvětlení střešními světlíky a konečně obytný prostor osvětlují velká okna s odsuvnými křídly.

Stavebníkovi velmi záleželo na dodržení investiční částky ve výši cca 3,0 mil Kč jak v rozpočtu projektu, tak i po celou dobu výstavby. Abych mohl finanční limit dodržet a současně splnit stavební program, musel jsem navrhnout již na samotném začátku v projektu velmi jednoduché stavební řešení,

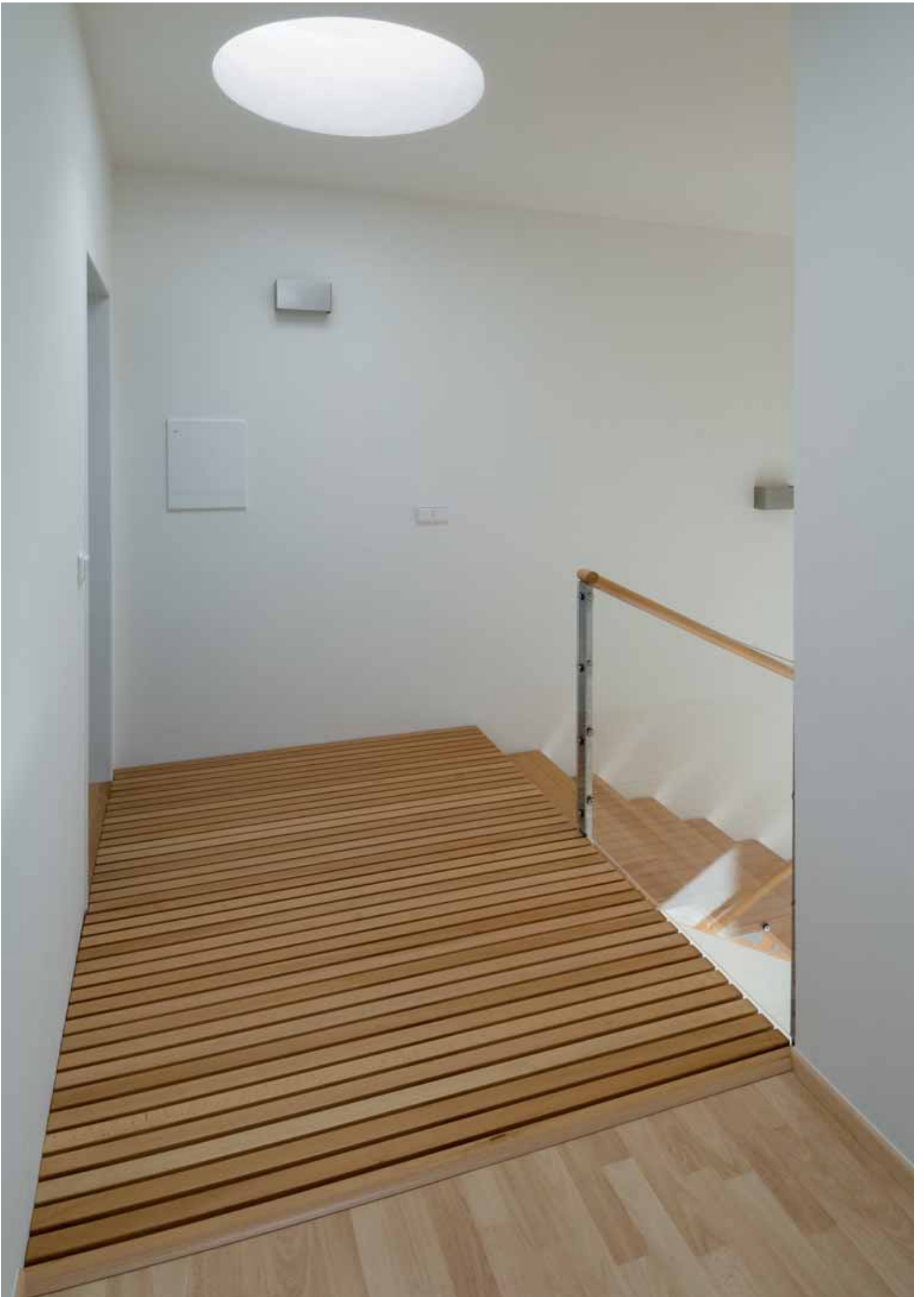
kteří by bylo nenáročné na provádění. Kompletní systém Porotherm pro nosné stěny domu, stropy a typové překlady mi připadl jako nejjednodušší. Svým způsobem to byla pro mne určitá výzva, zda půjde dosáhnout „požadovaného“ výtvarného výsledku z jednoduchého a přece jen trochu limitujícího systému, když současně vynechám náročné a nákladné atypické konstrukce. Rozhodující stavební materiál a konstrukce tedy nakonec od jednoho výrobce přivezlo na staveniště několik kamiónů.

Jednoduché stavební konstrukce působí ve výsledku hodně stroze. Dům má ale plastický tvar. Světlo a stín se různě mění s časovým posunem dne a ročního období. Kontrast stínů a jejich různý charakter při proměnlivém počasí mění průběžně obraz domu. Základní hmoty stavby narušují pouze formáty oken a balkón. V souladu se záměrem a stavebním řešením jsem omezil také počet formátů oken. Šíří okenních otvorů omezila typová konstrukce překladů. Proti naprosté strohosti domu jde několik stavebních doplňků s náročnějším detailem. Jemnějším zpracováním se vyznačuje zábradlí balkónu, francouzského okna a interiérové dřevěné schodiště. Domnívám se, že i jednoduchá stavba potřebuje prvky, které upoutají naši pozornost a je možné si je prohlížet.

situace



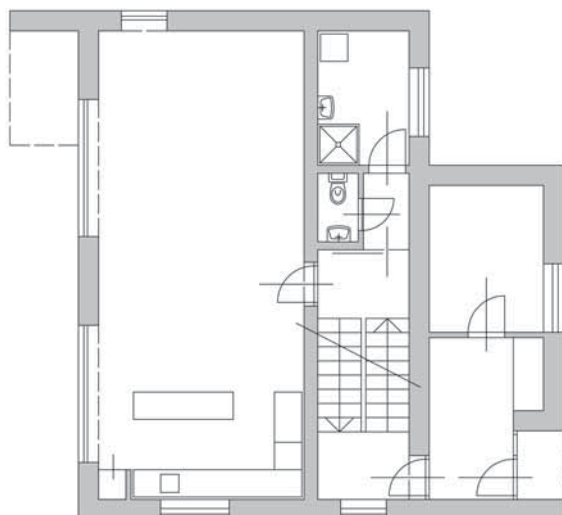




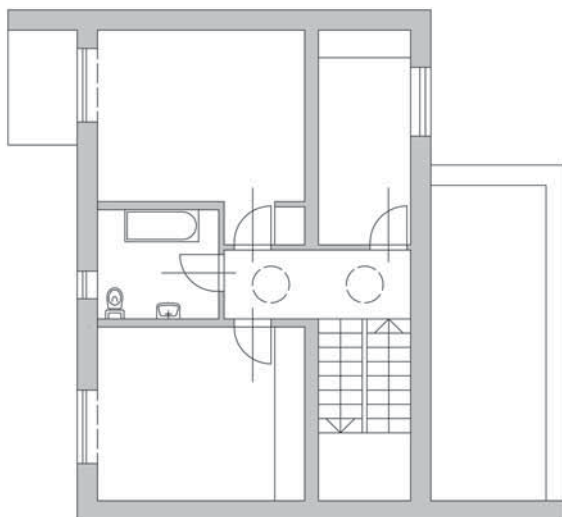
POZOR CESTINA

English Dům 2050, Nové Město nad Metují

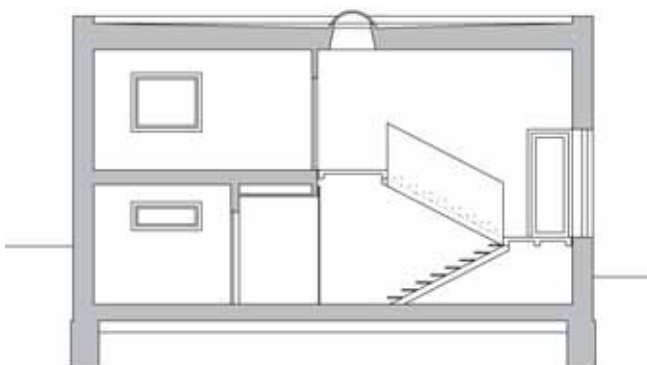
Dům tvoří dva různě velké hranoly. Nižší a menší hranol obsahuje vstupní část a vytváří první plán stavby. Ve druhém a větším hranolu jsou vlastní obytné místnosti. Obě hmoty a jejich posunutí spojuje motiv prodloužené štítové stěny. Přetažená stěna popírá skutečnou velikost domu a celkové měřítko velikosti zkrsluje. Ve skutečnosti dům není velký, má užitnou plochu 152 m². Nejen velký, ale i malý dům, by měl obsahovat pocit určité velkorysosti. U domu 2050 vyvolává tento pocit dispoziční a prostorové uspořádání stavby. Stavebníkovi velmi záleželo na dodržení investiční částky ve výši cca 3,0 mil Kč jak v rozpočtu projektu, tak i po celou dobu výstavby. Abych mohl finanční limit dodržet a současně splnit stavební program, musel jsem navrhnout již na samotném začátku v projektu velmi jednoduché stavební řešení, které by bylo nenáročné na provádění. I jednoduchá stavba však potřebuje prvky, které upoutají naši pozornost a je možné si je prohlížet. V tomto případě jemnější akcent dodává stavbě zábradlí balkónu, francouzského okna a interiérové dřevěné schodiště.



1NP půdorys



2NP půdorys



podélný řez



DŮM 2050, NOVÉ MĚSTO NAD METUJÍ

KLIENT soukromá osoba

AUTOR Ing. arch. Alexandr Skalický / AS2000

UŽITNÁ PLOCHA 152 m²

REALIZACE 2008

